



MANUAL DE INSTRUÇÕES
DMR5900 E DMR7400

SUMÁRIO

1.	AO CLIENTE	3
2.	AVISOS	3
3.	RECEBENDO O EQUIPAMENTO	3
4.	MONTAGEM E INSTALAÇÃO DO EQUIPAMENTO	4
4.1.	Responsabilidade pela Montagem e Instalação	4
4.2.	Cuidados para Montagem e Instalação	4
4.3.	Fixação	4
4.4.	Instalações Pneumáticas e Tratamento de Ar	5
4.5.	Instalações Elétrica	6
4.5.1.	<i>Rede Elétrica</i>	<i>6</i>
4.5.2.	<i>Dispositivos Elétricos de Proteção</i>	<i>7</i>
4.5.3.	<i>Aterramento</i>	<i>7</i>
5.	APRISIONAMENTO DA RODA	8
6.	AJUSTE DA MESA	8
7.	OPERAÇÕES BÁSICAS DA MÁQUINA	9
7.1.	Destalonamento do Pneu	9
7.2.	Desmontar o Pneu	10
7.3.	Montar o Pneu	11
8.	CAUSAS PROVÁVEIS DE NÃO FUNCIONAMENTO	12
9.	CUIDADOS BÁSICOS: USO E SEGURANÇA	12
10.	ENTREGA TÉCNICA	13
11.	ASSISTÊNCIA E REPOSIÇÃO DE PEÇAS FORA DO PERÍODO DA GARANTIA OU NÃO COBERTOS PELA GARANTIA	14
12.	SOBRE A GARANTIA	15
12.1.	O que a Garantia Cobre e Prazos de Cobertura	15
12.2.	Visitas técnicas e Reposição de Peças dentro do Prazo de Cobertura da Garantia, porém não coberto pela garantia	15
12.3.	Devolução, Troca de produtos e Envio para Conserto	16
12.4.	Para Valer-se da garantia	17
12.5.	Orientações para solicitação da garantia	17
12.6.	Informações gerais sobre a garantia	17
12.7.	A perda da garantia ocorrerá quando	19

1. AO CLIENTE

Amigo cliente, parabéns pela sua aquisição e obrigado por ter confiado e escolhido nossa empresa para adquirir sua Desmontadora. Você acaba de adquirir um produto de ótima qualidade e garantia de suporte técnico sempre que venha necessitar.

Nosso anseio é oferecer ao mercado uma vasta gama de produtos atendendo a todos as demandas, com qualidade e tecnologia para garantir o sucesso dos seus negócios, bem como garantir sua satisfação.

Para que isso aconteça, além de nosso esforço é necessário que a instalação, manuseio e manutenção de sua Desmontadora sejam feitos adequadamente. Para isso pedimos que seja feita uma leitura atenta deste manual antes de iniciar qualquer processo junto ao equipamento.

Não indicamos técnicos, nem autorizamos pessoas fora de nosso quadro de funcionários treinados ou empresa autorizada a fazê-lo. Afinal, sua satisfação com relação ao desempenho do seu equipamento vai depender da correta montagem, instalação e uso.

Não o bastante, deixamos a disposição nossa equipe para auxiliá-lo. Nosso contato via telefone é (11) 93048-2180 ou através de e-mail no endereço coord.assistencia@maquinasribeiro.com.br.

Ótimos negócios e muito sucesso em seu empreendimento, são nossos sinceros desejos.

2. AVISOS

- Este manual é parte integrante deste produto, leia com atenção para evitar qualquer perigo de mau funcionamento! Guarde este manual para futuras manutenções.
- Esta máquina é usada apenas para montar e desmontar de pneus, nunca para outros fins. O fabricante não é responsável por danos causados por uso indevido ou uso para outros fins.
- A máquina deve ser operada por pessoal especialmente treinado e qualificado. Qualquer modificação das peças da máquina e fora do escopo de uso, sem a permissão do fabricante ou os requisitos do manual, pode causar danos diretos ou indiretos à máquina.
- Ao operar, use equipamentos e ferramentas apropriados e use suprimentos de proteção trabalhista correspondentes, tais como: roupas de trabalho, óculos, sapatos de segurança.
- Não tocar nas partes móveis com as mãos ou outras partes do corpo quando a máquina estiver funcionando.

3. RECEBENDO O EQUIPAMENTO

Ao receber o equipamento confira bem antes de efetuar a descarga. Caso identifique algo em desacordo como por exemplo caixas quebradas ou com indícios de adulteração, comunique-nos imediatamente.

Verifique se a quantidade de volume está de acordo com a indicada na Nota Fiscal.

Fique ligado! NÃO ACEITAREMOS RECLAMAÇÕES POSTERIORES.

4. MONTAGEM E INSTALAÇÃO DO EQUIPAMENTO

4.1. Responsabilidade pela Montagem e Instalação

A responsabilidade pela instalação e montagem do equipamento é sempre do cliente, salvo se contratado o serviço de Entrega Técnica oferecido pela Máquinas Ribeiro que deve estar destacado na Nota Fiscal emitida pela Máquinas Ribeiro. Vide mais informações sobre isso no título específico.

Tenha atenção a todas as orientações e procedimentos elencados neste manual. Equipamentos instalados em desconformidade não terão o direito de cobertura de garantia reconhecido.

4.2. Cuidados para Montagem e Instalação

A máquina deve ser instalada em local limpo, coberto, com bom espaço livre para o trabalho e sobre um piso bem nivelado, de preferência de concreto ou cerâmica. A desmontadora deve ser instalada e fixada em terreno liso. Não o coloque no chão de madeira!

Evitar instalar a máquina próximo a pontos que incidam raios solares e/ou água da chuva.

Ao desembalar a máquina evite choques ou pancadas e nunca carregue a máquina pelo seu eixo.

Verifique se a tensão elétrica da máquina está de acordo com a tensão de seu estabelecimento e faça o aterramento adequando da máquina.

A máquina deve estar perfeitamente apoiada no piso, se um dos lados estiver em falso utilize um calço ou um parafuso. Se desejar manter o estrado com um tapete de borracha deve-se obedecer às mesmas orientações citadas acima quanto ao apoio.

Não deixe a máquina exposta a ambientes com alta salinidade (beira-mar). Evite deixar a máquina ligada desnecessariamente.

Verifique periodicamente se o plugue que está conectado a tomada não esteja com folgas. Estas folgas podem provocar um mau contato e prejudicar o funcionamento da máquina.

4.3. Fixação

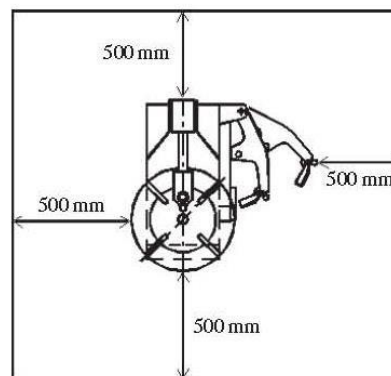
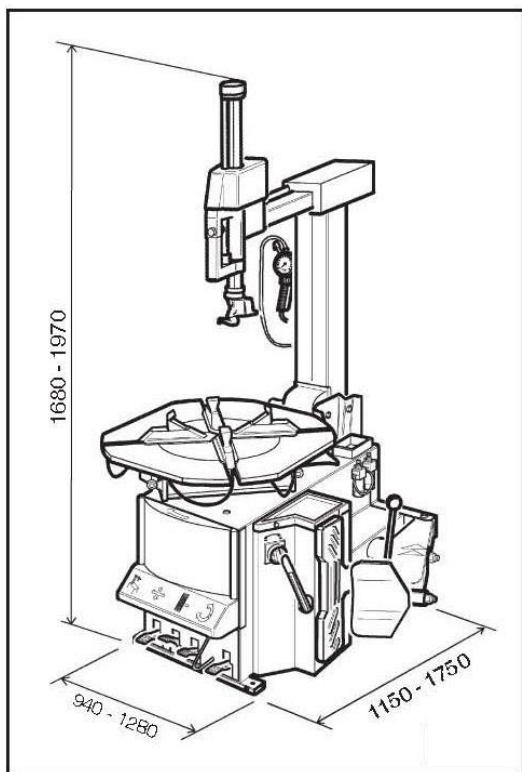
A fixação no chão é de suma importância. Fixe-a sobre um piso bem nivelado, firme, de preferência de concreto ou cerâmica. Para a fixação, utilizar buchas de 8mm.

Mas antes, tenha conhecimento das medidas do equipamento e as distâncias necessárias para poder utiliza-lo adequadamente, principalmente respeitando as necessidades para correta execução das tarefas de forma que permita circulação adequada e necessária para desempenho da função.

A posição de instalação da máquina deve atender ao padrão de trabalho seguro. Deve ser colocado perto da fonte de alimentação elétrica e do sistema de ar comprimido.

O espaço mínimo da posição de instalação não deve ser inferior ao espaço indicado nas figuras abaixo, para garantir o funcionamento normal sem qualquer restrição.

Se a máquina for instalada ao ar livre, um abrigo de proteção deve ser construído.



ATENÇÃO: Essas são medidas aproximadas. Podem variar conforme modelo da sua máquina.

4.4. Instalações Pneumáticas e Tratamento de Ar

A rede pneumática deve ser feita por profissional apto para tal e seguir as normas específicas definidas por autoridade competente.

Acompanha o equipamento um conjunto de preparação de ar tipo Lubrifil. **Lubrifil** é um nome usado comumente no mercado para uma unidade combinada de preparação de ar com **FILTRO, REGULADOR E LUBRIFICADOR** (ou simplesmente FRL). Normalmente a unidade de filtro com regulador vem em uma peça e a unidade de lubrificação vem acoplada com uma abraçadeira para unir o conjunto. **Verifique a pressão de ar recomendado para sua máquina na ficha técnica fixada na coluna principal.**

Não esqueça de colocar óleo no Lubrifil no local indicado. Usar **óleo SA10** para lubrificar o sistema de ar comprimido. Esse é um lubrificante de baixa viscosidade e facilmente encontrado no mercado. O lubrificador de ar é utilizado para colocar uma névoa de lubrificação no ar comprimido e com isso reduzir o atrito e aumentar a vida útil dos elementos no sistema pneumático. **Deve-se observar constantemente a manutenção de óleo nesse reservatório.**



Mesmo com a aplicação do Lubrifil, é **obrigatório** que o equipamento seja instalado utilizando-se uma rede pneumática seca, livre de sujeira e umidade. É de suma importância que sejam instalados purgadores, tendo assim a garantia da purificação e qualidade do ar.

4.5. Instalações Elétrica

A seguir apresentamos apenas algumas orientações com relação a instalações elétricas, porém esse assunto demanda de muita informação e atenção devido ao alto risco envolvido de acidentes, que podem causar danos a integridade física dos usuários como prejuízos materiais.

Assim como que praticamente para quase tudo, sobre instalações elétricas também existem **normas técnicas** editadas por órgãos reguladores que determinam padrões adequados para garantir o bom funcionamento e segurança. A exemplo, citamos a NBR 5410. Informe-se!

A instalação elétrica do seu equipamento deve ser efetuada por profissional devidamente qualificado para tal. Não deixe de contratar um profissional para realizar a instalação elétrica de seu elevador. **É imprescindível!**

A INFORMAÇÃO DE TENSÃO ELÉTRICA ESTÁ INDICADA NA PRÓPRIA MÁQUINA E PODE VARIAR DE ACORDO COM O MODELO ADQUIRIDO. PRESTE MUITA ATENÇÃO A TENSÃO CORRETA ANTES DE ENERGIZAR A MÁQUINA. DANOS CAUSADOS POR LIGAÇÕES INDEVIDAS NÃO SERÃO COBERTAS PELA GARANTIA.

4.5.1. Rede Elétrica

O bom dimensionamento da instalação elétrica interfere diretamente em sua eficiência e segurança. Neste tópico, trataremos de rede elétrica.

Cabos elétricos quando mal dimensionados, embora constituídos com material de qualidade, podem provocar acidentes elétricos (choques ou incêndios) e elevar o consumo de energia de uma residência, comércio ou indústria.

Tecnicamente falando, o correto dimensionamento dos cabos elétricos proporciona o fornecimento de energia adequado a cada equipamento que deverá ser ligado. Este dimensionamento possibilita também, escolher o dispositivo de proteção mais conveniente, o qual atuará de forma coordenada e seletiva dado um curto circuito.

No caso da desmontadora, uma rede subdimensionada pode fazer com que o equipamento não funcione direito (não tendo força por exemplo) e até ocasionar danos ao motor, danos esses não cobertos pela garantia.

Tendo em vista uma série de variáveis a considerar para um correto dimensionamento de uma rede, fica inviável recomendarmos algo neste sentido, a não ser a contratação de alguém experiente e capacitado para orientar-lhe e prestar-lhe tal serviço.

A corrente nominal da alimentação não deve ser inferior a 16A

4.5.2. Dispositivos Elétricos de Proteção

Para garantir uma instalação elétrica segura é necessária a utilização de dispositivos de segurança para a proteção dos circuitos, tanto contra choques quanto sobreaquecimentos ou surtos de corrente ou tensão.

São inúmeros dispositivos disponíveis no mercado. Você deve se informar com profissional capacitado sobre o que vai utilizar considerando o nível de proteção que deseja considerando os riscos possíveis envolvidos.

Os dispositivos mais comuns são os disjuntores. **Utilize disjuntor automático de 30mA.**

O dimensionamento do dispositivo de proteção a ser utilizado pode variar com base na tensão e corrente instalada. Para isso, é importante você consultar alguém que possa fazer uma análise técnica em sua rede e com base nas informações de motorização do seu equipamento disponível em tópico específico neste manual o oriente a esse respeito.

4.5.3. Aterramento

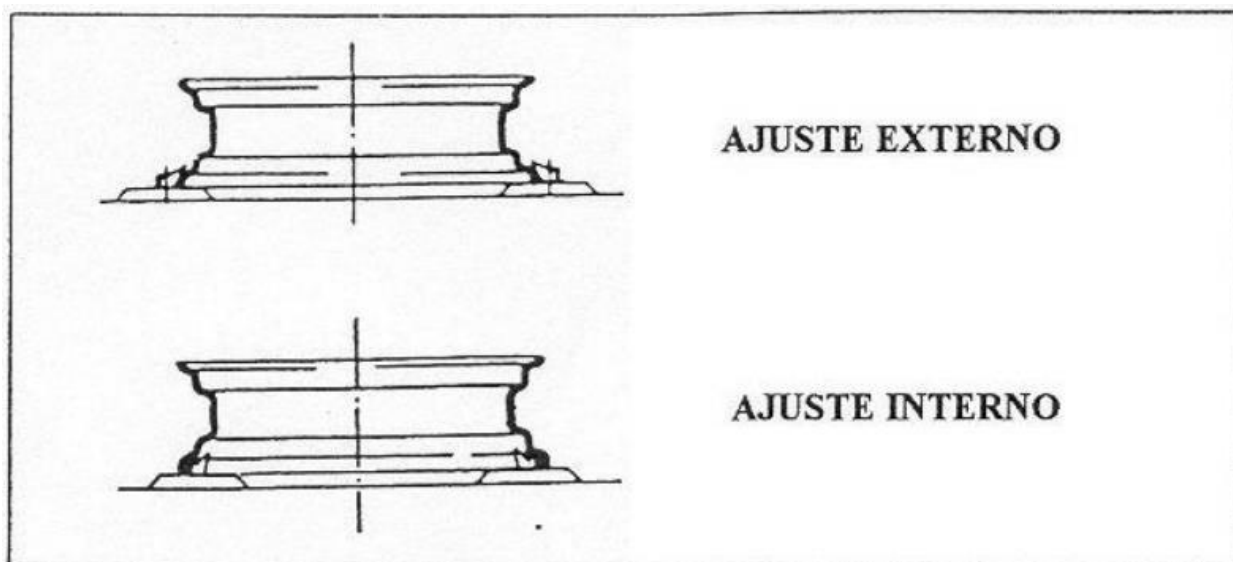
O aterramento elétrico é, basicamente uma das formas mais seguras de interferirmos na eletricidade de maneira a proteger e garantir um bom funcionamento da instalação elétrica e segurança dos usuários, além, é claro, de atender exigências de normas.

É imprescindível que seu equipamento esteja conectado a uma rede elétrica aterrada. Negligenciando essa condição você está assumindo total responsabilidade por danos que possam ocorrer bem como perda de garantia.

Contratação de alguém experiente e capacitado para orientar-lhe e prestar-lhe tal serviço.

5. APRISIONAMENTO DA RODA

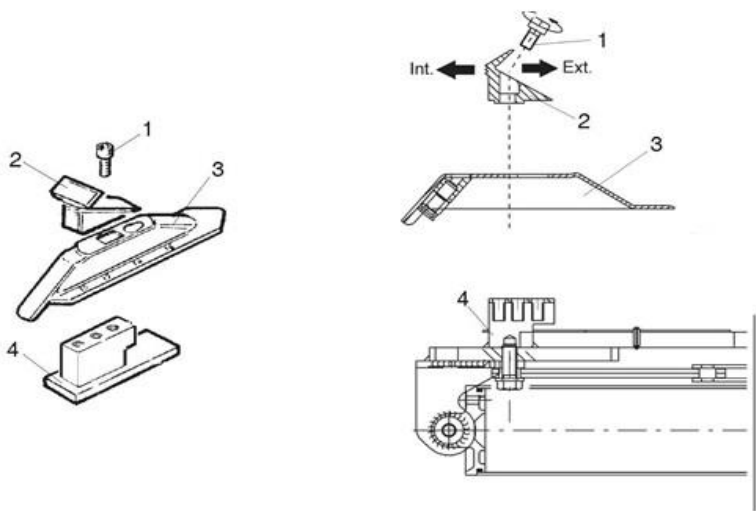
O jogo de garras é construído de tal maneira a permitir que as rodas possam ser presas à máquina de 2 diferentes maneiras: por dentro (ajuste interno) ou por fora (ajuste externo), conforme a figura abaixo:



Para maior proteção às rodas de alumínio e ligas leves, use sempre, para esses tipos de rodas, o ajuste externo. Para rodas de aço, escolha entre os dois sistemas em função do tamanho da roda ou de sua preferência pessoal.

6. AJUSTE DA MESA

Você pode ajustar a mesa da sua desmontadora para montar/desmontar pneus maiores e menores até o limite indicado para o modelo adquirido. Oriente-se pela ilustração a seguir:



7. OPERAÇÕES BÁSICAS DA MÁQUINA

O funcionamento do trocador automático de pneus é dividido em três partes:

- a. Destalonamento do pneu
- b. Desmontar o pneu
- c. Montar o pneu

Assuntos precisam de atenção:

- Aros de motocicleta são feitos de materiais especiais, como ligas de alumínio e fibra de carbono. Para travar neste tipo de aro, deve usar ferramenta de reparo especial do pneu da motocicleta.
- Para evitar danos, as garras da mesa giratória são equipada com uma luva protetora de plástico.

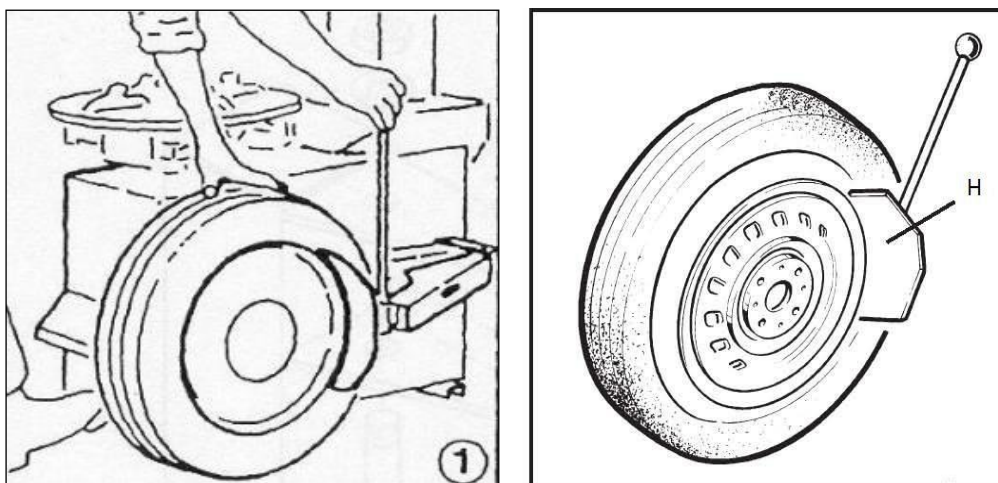
7.1. Destalonamento do Pneu

Primeiramente, retire todo o ar do pneu.

Remova eventuais contrapesos de balanceamento da roda.

Coloque o pneu na posição indicada e pise no pedal respectivo para acionar o destalonador.

Orientar-se pelas ilustrações a seguir:



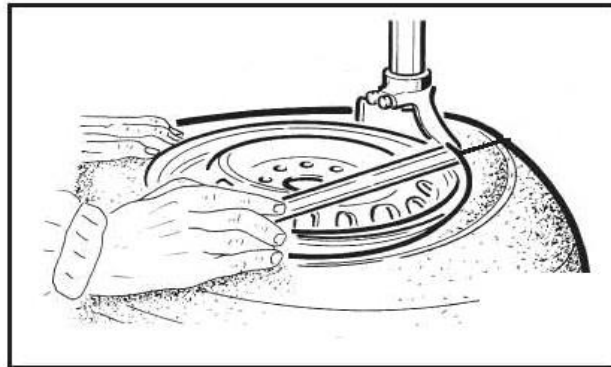
CUIDADO! Quando o pedal é acionado, o braço oscila rápido e vigorosamente, e qualquer objeto dentro do alcance móvel do braço corre o risco de ser esmagado, inclusive partes de seu corpo como mãos e braços.

Vá girando o pneu e repetindo o processo até que o pneu fique totalmente solto.

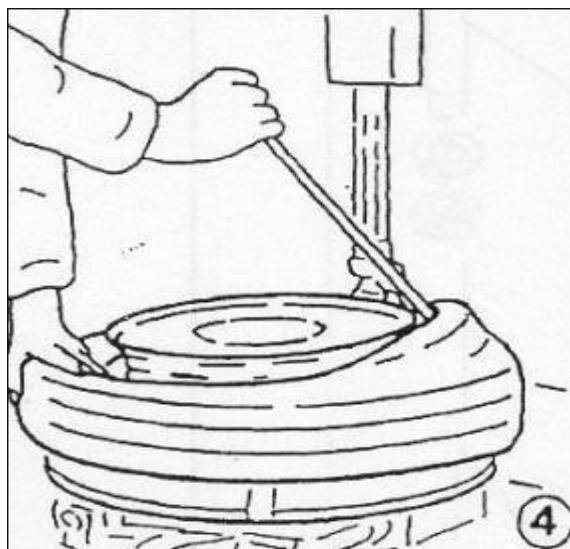
Cuide também para que a sapata do destalonador fique posicionada de forma a não atingir o aro, pois isso poderá danificá-lo.

7.2. Desmontar o Pneu

- Coloque a roda na máquina e fixe-o prendendo com as garras da mesa giratória de forma centralizada.
- Aplique lubrificante especial para facilitar o processo. NÃO Aplicar lubrificante pode resultar em danos no aro da roda.
- Certifique-se de que o aro está firmemente fixado.
- Mantenha as mãos e o corpo o mais longe possível das partes móveis ao operar a máquina, para evitar se machucar.
- É perigoso usar colar, pulseiras e roupas largas.
- Posicione a cabeça de trabalho a espátula. Oriente-se pela ilustração a seguir:



- Colocando a espátula (alavanca) que acompanha o equipamento sobre a cabeça, encaixe sua extremidade mais aguda embaixo do talão, “puxando-o” para cima



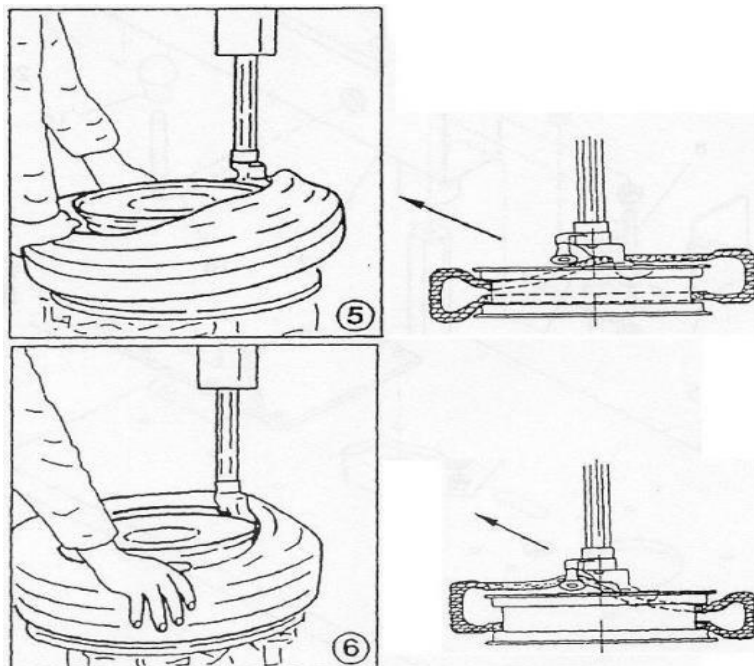
- Ainda com a espátula encaixada, gire o disco pisando no pedal indicado.

7.3. Montar o Pneu

CONSIDERAÇÕES INICIAIS:

Para evitar problemas na insuflação, é importante verificar o pneu e o aro. Antes de montar o pneu, preste atenção nos seguintes pontos:

- Não monte o pneu se a parte externa do pneu estiver danificada.
 - Se o aro está amassado ou deformado. Em particular, haverá pequenas rachaduras nas rodas de liga leve, que não podem ser vistas a olho nu, o que prejudicará a durabilidade da roda, portanto, também haverá riscos no processo de insuflação.
 - Certifique-se de que o aro da roda e o pneu são do mesmo tamanho. Se você não puder ter certeza disso, não monte o pneu.
-
- Coloque o aro na máquina e fixe-o prendendo com as garras da mesa giratória de forma centralizada.
 - Aplique lubrificante especial na borda do pneu. Além de não danificá-lo, irá facilitar o processo.
 - Certifique-se de que o aro está firmemente fixado.
 - Mantenha as mãos e o corpo o mais longe possível das partes móveis ao operar a máquina, para evitar se machucar.
 - É perigoso usar colar, pulseiras e roupas largas.
 - Posicione o pneu sobre o aro de tal forma que o talão inferior fique sobre a parte de trás da cabeça.
 - Acione o giro da mesa, o que fará com que o pneu “entre” no aro. Oriente-se pelas ilustrações a seguir:



8. CAUSAS PROVÁVEIS DE NÃO FUNCIONAMENTO

Problema	Possível causa	Possível solução
O disco não gira quando se aperta o pedal correspondente	Falta de tensão elétrica	Verificar se há energia elétrica, se a tomada está corretamente ligada e se as especificações da máquina são as mesmas da rede de alimentação elétrica
Ao ser pressionado para baixo o pedal, o giro do disco se dá no sentido anti-horário	Ligação de motor invertida	Solicitar ao responsável pela instalação elétrica da máquina a ligação de forma a proporcionar o sentido de rotação correto
Não funcionam os componentes pneumáticos (garras e destalonador)	Máquina não conectada a rede de ar ou dutos de ar obstruídos	Verificar a ligação pneumática e a integridade e limpeza do filtro de ar

9. CUIDADOS BÁSICOS: USO E SEGURANÇA

- Antes de efetuar montagem e instalação leia atentamente o manual de instruções.
- Não utilize água no equipamento e seus acessórios. Risco de danos ao equipamento!
- Nunca instale o equipamento sob intempéries de tempo.
- Somente o usuário do equipamento no local. Mantenha principalmente crianças afastadas.
- Certificar que o equipamento esteja corretamente posicionado e travado ao solo.
- Faça aterramento elétrico do equipamento.

10. ENTREGA TÉCNICA

- a) É um serviço que pode ser adquirido pelo cliente totalmente a parte da aquisição de seu equipamento. Neste serviço além da montagem e instalação do equipamento, o cliente recebe instruções diversas, tais como: uso, manutenção, lubrificação, cuidados básicos com o equipamento, segurança, etc.
- b) A contratação deve ser feita diretamente junto a Máquinas Ribeiro e o serviço será prestado pela Máquinas Ribeiro. Quando houver terceirização do serviço, esse será devidamente informado ao cliente. Cuidado para não adquirir esse produto de pessoas não autorizada.
- c) É responsabilidade do cliente disponibilizar ponto de energia adequado no local onde o equipamento será instalado, bem como o piso deve estar livre e em condições adequadas. Em hipótese alguma nossos técnicos estão autorizados a mexer em redes elétricas.
- d) A Entrega Técnica não contempla descargas de caminhões e movimentação de mercadorias em solo.
- e) O cliente deve ter disponível pessoal e/ou equipamentos para ajudar nossos técnicos na montagem de equipamentos e/ou partes de equipamentos pesados.
- f) Se essas condições não forem atendidas no momento da visita, para que haja reagendamento de retorno para realização do serviço, será cobrado novamente as custas envolvidas para deslocamento de técnicos, que deverá ser pago antecipadamente.

11. ASSISTÊNCIA E REPOSIÇÃO DE PEÇAS FORA DO PERÍODO DA GARANTIA OU NÃO COBERTOS PELA GARANTIA

- a) Estaremos disponíveis para prestar suporte e assistência técnica mesmo que fora do período da garantia ou não cobertos pela garantia. Daremos também todo apoio necessário para que o equipamento mantenha-se funcionando, por período indeterminado, bem como reposição de peças.
- b) Nestes casos, o fornecimento de peças, partes e componentes, bem como os serviços técnicos prestados, deslocamento, hospedagem, alimentação de técnicos e demais taxas de serviço, serão remunerados, sendo informado previamente ao cliente valores bem como condições de pagamento.
- c) Fica estabelecido que outras despesas incidentes que possam surgir durante a prestação de serviços, diante da impossibilidade de prevê-las, a Máquinas Ribeiro fica isenta da responsabilidade de aviso prévio.
- d) Quando o equipamento estiver dentro do período de cobertura de garantia legal de 3 meses e essa for acionada e houver deslocamento de técnicos, onde posteriormente seja constatado que não houve defeito de fabricação, os valores serão cobrados pela Máquinas Ribeiro sem necessidade de aviso prévio. Os valores poderão variar dependendo do trajeto de deslocamento do técnico necessidade de hospedagem e alimentação, bem como do tempo necessário para realizar a assistência e das peças substituídas. Maiores informações sobre esse tema serão abordadas a seguir nas instruções sobre a garantia.
- e) Quanto à reposição de peças, após o período de garantia, faz-se necessário verificar a disponibilidade, tendo em vista a possibilidade de descontinuidade do processo de fabricação de determinados modelos. Deste modo, nos reservamos no direito da não obrigatoriedade pela reposição.

12. SOBRE A GARANTIA

Leia atentamente o conteúdo a seguir e saiba tudo sobre a garantia de seu equipamento.

Aqui demonstraremos a abrangência da mesma, seus direitos e suas obrigações. Tenha ciência e fique ligado!

12.1. O que a Garantia Cobre e Prazos de Cobertura

- a) Conferimos conforme legislação vigente garantia total pelo prazo de 3 meses a partir da data da Nota Fiscal, desde que fique evidentemente comprovado defeito de fabricação.
- b) Concedemos garantia estendida pelo prazo 9 meses a partir do fim do prazo da garantia legal apenas para a reposição de peças e desde que fique evidentemente comprovado defeito de fabricação, ou seja, não está incluso fretes e deslocamento de técnicos para realização de substituição de peças e reparos.

12.2. Visitas técnicas e Reposição de Peças dentro do Prazo de Cobertura da Garantia, porém não coberto pela garantia

- a) Estando o equipamento dentro do prazo de vigência de cobertura de garantia e sendo identificado já de imediato nas abordagens iniciais pela nossa equipe interna de suporte não se tratar de defeito de fabricação, todos os custos de reposição de peças, fretes, e custas envolvendo deslocamento de equipe técnica serão cobradas. Valores e Condições de pagamentos serão informados previamente. Fica estabelecido que outras despesas incidentes que possam surgir durante a prestação de serviços, diante da impossibilidade de prevê-las, a Máquinas Ribeiro fica isenta da responsabilidade de aviso prévio.
- b) Casos em que o equipamento esteja dentro do prazo de vigência da garantia legal de 3 meses de cobertura de garantia, e que não seja possível identificar na abordagem inicial de nossa equipe interna de suporte tratar-se de defeito de fabricação ou não, e havendo deslocamento de equipe técnica até o local, será enviado ao cliente para aceite um pré-orçamento dando ciência de valores que terá que arcar caso seja constatado posteriormente não tratar-se de defeito de fabricação. Este deverá ser assinado por representante legal e devolvido para abertura da Ordem de Serviço. Fica estabelecido que outras despesas incidentes que possam surgir durante a prestação de serviços, diante da impossibilidade de prevê-las, a Máquinas Ribeiro fica isenta da responsabilidade de aviso prévio.
- c) Ainda observando o ocorrido no item anterior, se no momento da visita técnica for diagnosticado não se tratar de defeito de fabricação, o cliente deverá providenciar de imediato o pagamento dos valores informados no pré-orçamento mais eventuais custos identificados e necessários para solução plena dos serviços não previstos anteriormente. O técnico somente será autorizado a efetuar o conserto após autorização de nossa equipe interna de suporte.

- d) Diante da inviabilização pelo cliente de prestação do serviço ou falta de alguma peça, parte ou componente não prevista e necessária, e identificada a situação elencada no item anterior, para reagendamento de uma nova visita, todos os novos custos de deslocamento da equipe técnica serão responsabilidade do cliente e deverão ser pagas antecipadamente e juntamente com a visita anterior caso essa ainda não tenha sido paga. A ordem de serviço somente será aberta após esta condição ser atendida.
- e) Ainda dentro desse contexto, caso o cliente resolva não efetuar os serviços, os valores informados no pré-orçamento serão faturados do mesmo modo e se não pagos, o mesmo poderá ter seu nome negativado, protestado e até ações de execuções promovidas se julgarmos necessário e cabível.

12.3. Devolução, Troca de produtos e Envio para Conserto

- a) Para substituição em garantia de equipamentos, peças, partes e componentes que vierem supostamente apresentar defeito de fábrica e que não seja possível identificar via atendimento remoto, a critério da Máquinas Ribeiro esses podem previamente serem submetidos a análise técnica com envio para a fábrica.
- b) Em situações que demandar troca, devolução do produto ou envio para conserto o mesmo deve ser devidamente embalado em engradados de madeiras ou conforme orientação do transportador. Nos casos em que foi danificado na abertura ou houve o descarte da embalagem original, o cliente deverá providenciar a confecção de um novo, arcando com os custos correspondentes. É bom que o cliente saiba que se as regras não forem cumpridas, os itens da solicitação de troca ou devolução não serão coletados pelo transportador. Se o produto tiver sido montado, ele deve ser desmontado pelo cliente com apoio do manual ou suporte técnico da Máquinas Ribeiro por meios de comunicação disponível e viável para ambos. Caso entenda que seja necessário contratar um serviço de desmontagem, deverá fazê-lo diretamente com uma empresa de sua confiança e arcar com os custos correspondentes.
- c) Em caso de troca, antes do envio do equipamento novo, será avaliado o estado de conservação, bem como análise de defeito e causa, do equipamento velho após chegada na fábrica, podendo o envio do novo ser retido até consenso entre as partes, sempre observado o previsto no CDC brasileiro. Em casos que a Máquinas Ribeiro concordar em caráter de exceção enviar o equipamento novo antes da chegada do velho para avaliação, para envio deste, primeiramente o cliente deverá comprovar o envio da mercadoria a ser substituída.
- d) Trocas e consertos realizadas pela garantia e que posteriormente seja identificado não se tratar de defeitos de fabricação, terão todas as custas envolvidas cobrados do cliente.
- e) E dever e responsabilidade do Cliente emitir a Nota Fiscal de Remessa ou Retorno de Mercadorias, seja para Devoluções, Trocas ou Envio para Conserto.
- f) A responsabilidade pela contratação da transportadora é do cliente com anuência na Máquinas Ribeiro. O frete de envio pode ser colocado para pagamento pela Máquinas Ribeiro, porém se posteriormente constatado não se tratar de defeito de fabricação e que neste caso não haverá cobertura de garantia, esse valor será revertido e para devolução do equipamento deverá ser reembolsado a Máquinas Ribeiro.

12.4. Para Valer-se da garantia

- a) Observe atentamente todas as recomendações e siga fielmente todas as instruções deste manual.
- b) Esteja em dia com suas obrigações financeiras assumidas perante nós tanto pela aquisição deste equipamento quanto de outras máquinas e equipamentos adquiridos em outras transações comerciais. Não será prorrogado o prazo de validade da garantia nos casos de débitos que tenham sido regularizados posteriores a validade da garantia indicado, mesmo que tenham ocorrido defeitos dentro do período da garantia a qual estava suspensa por inadimplência.

12.5. Orientações para solicitação da garantia

- a) Sempre entrar em contato diretamente com nosso setor de assistência técnica. Nunca solicitar serviços a pessoas ou empresas não autorizadas. Contate-nos através do fone (11) 93048-2180 ou no e-mail coord.assistencia@maquinasribeiro.com.br.
- b) Tenha em mãos o número da Nota Fiscal e/ou o número de série do equipamento. Diante da impossibilidade de fornecer esses dados, informe seu CPF ou CNPJ, ou ainda o nome exatamente como foi faturada a mercadoria.
- c) Caso tenha adquirido, o equipamento de uma revenda, é imprescindível que a assistência técnica seja acionada apresentando Nota Fiscal, contendo identificação e o número de série do equipamento.
- d) Diante da impossibilidade de comprovação do início de cobertura da garantia baseada na data de emissão da Nota Fiscal, tomaremos como referência a data de produção que consta em nossos registros, através do número de série que consta na etiqueta fixada ao equipamento.

12.6. Informações gerais sobre a garantia

- a) Independentemente de tratar-se de defeito de fabricação ou ser mal-uso pelo cliente, deve haver cooperação e empenho entre as partes a fim de identificar o problema e possíveis soluções. O objetivo é diminuir custos e solucionar mais rapidamente possível o problema.
- b) Quando houver deslocamento de técnicos para prestação de serviços cobertos pela garantia e que o cliente inviabilizar o serviço pelo motivo que for, para reagendamento do serviço todas as custas relacionadas serão cobradas, devendo ser pagas de forma antecipada.
- c) Em caso de equipamentos que venham apresentar defeitos dentro do período de cobertura da garantia, a Máquinas Ribeiro terá o prazo de 30 dias para prestar a assistência técnica e solucionar o defeito ou apenas envio de peças. Esse prazo pode ser ampliado sem quaisquer prejuízos a Máquinas Ribeiro diante de eventos atípicos e não previstos relacionados a

transportes de peças ou falta de mercadorias no mercado principalmente. O prazo passa a contar a partir:

- i. Quando somente envio de peças: da data de reconhecimento de nossa equipe interna de suporte da nossa responsabilidade.
 - ii. Quando houver necessidade de deslocamento de equipe técnica: a partir recebimento do formulário de pré-orçamento para manutenções corretivas assinado pelo cliente.
- d) Caso não sejam observadas as condições deste manual, principalmente as relacionadas a instalação e montagem, a Garantia deste produto fica limitada ao prazo legal de 3 meses conforme Art. 26 Seção IV Inciso II da Lei 8.078/1990 do Código de Defesa do Consumidor.
 - e) As garantias prestadas bem como equipamentos, peças, partes e componentes substituídos não prorrogam e não reiniciam o prazo desta garantia.
 - f) Para substituição de equipamentos, peças, partes e componentes que vierem supostamente apresentar defeito de fábrica, a critério da Máquinas Ribeiro esses podem previamente serem submetidos a análise técnica.
 - g) A seu critério, a Máquinas Ribeiro poderá requisitar o envio de equipamentos, peças ou partes com problemas para análise técnica na fábrica, para posteriormente a essa análise conceder ou não a cobertura da garantia. Deve o cliente também observar as demais considerações no título “DEVOLUÇÃO, TROCA DE PRODUTOS E ENVIO PARA CONSERTO”.
 - h) Esta garantia não cobre custos de manutenções, reparos ou modificações efetuadas mesmo que por prestadoras de serviços do ramo, porém que foram acionadas pelo cliente sem nossa prévia autorização.
 - i) Situações que envolver pagamentos, estes em hipóteses alguma deverão ser feitos ao técnico e sim diretamente a Máquinas Ribeiro ou a empresa prestadora do serviço autorizada mediante boleto ou depósito bancário. A empresa não se responsabiliza pelos valores caso haja pagamento ao técnico e o mesmo não faça o repasse posterior. Deste modo o cliente fica ciente que será cobrado novamente.
 - j) Nossa responsabilidade se restringe unicamente ao estipulado neste manual. Não respondemos por quaisquer indenizações a título de perdas e danos direta ou indiretamente, pessoais ou materiais, bem como lucros cessantes.
 - k) O comprador não poderá suspender ou reduzir pagamentos, baseado em reclamações não reconhecidas pela Máquinas Ribeiro.
 - l) A garantia de todas as partes ou peças termina junto com a garantia geral do equipamento.
 - m) Caso o cliente transferir a propriedade do equipamento, fica automaticamente transferida a garantia, respeitando o prazo de validade contado a partir da Nota Fiscal de aquisição do primeiro proprietário.

12.7. A perda da garantia ocorrerá quando

- a) Não tiver sido observada e seguidas toda as orientações técnicas contidas nesse manual.
- b) For identificada umidade excessiva na rede pneumática.
- c) Falta de lubrificação do sistema pneumático.
- d) Houver sobrecarga ou sobre tensão da rede elétrica.
- e) Houver falta de fase, sobrecarga ou sobre tensão da rede elétrica, ou ligado na tensão errada, que venha prejudicar o motor.
- f) Não houver aterramento elétrico.
- g) O equipamento for violado ou manuseado de forma incorreta por pessoas não autorizadas, a qual tenha resultado modificações em suas características originais.
- h) O aparelho for danificado por choques mecânicos (quedas ou impactos), umidade, maresias, aquecimento excessivo, exposição ao tempo, exposição a poeira excessiva ou manuseado de forma incorreta.
- i) Não estarão cobertos equipamentos que tenham sofrido avarias e que passem a apresentar defeitos quando sua instalação tenha sido efetuada de forma equívoca e/ou em desacordo com as instruções da fábrica.
- j) O equipamento não tiver sido armazenado de forma adequada livre principalmente de umidade.
- k) Houver avarias decorrentes de enchentes, inundações, furtos, incêndios, etc.
- l) For constatado que o defeito ou dano resultou do uso inadequado do equipamento, da inobservância das instruções ou da inexperiência do operador e principalmente por excesso de peso ou má distribuição do peso sobre os braços.
- m) O produto sofrer reparos ou modificações por pessoas não autorizadas, a qual tenha resultado ou não modificações em suas características originais.
- n) O equipamento for instalado/ montado inadequadamente.
- o) Apresentar avarias devido à remoção ou transferência de qualquer parte ou de todo o equipamento do local inicial de instalação.
- p) O equipamento sofrer acidentes de quaisquer naturezas.
- q) Tenha havido manuseio inadequado do equipamento, tais como, quedas, ligações inadequadas, submetido a líquidos, falta de lubrificação, fios cortados, etc.
- r) Tenha havido abusos ou negligências na utilização do equipamento.
- s) Ocorra utilização de peças ou componentes não fornecidos pela Máquinas Ribeiro ou autorizada.
- t) Não sejam seguidas as recomendações de conservação, utilização e lubrificação, manutenções.
- u) Ausência ou adulteração do número de série.



Av. Herbert Lambert Zago, 855, Piracaia - SP | CEP: 12970-000

maquinasribeiro.com.br